

Ferăstrău electric 2800W



Instrucțiuni de utilizare Traducerea instrucțiunilor originale

VĂ RUGĂM SĂ RESPECTAȚI URMĂTOARELE INSTRUCȚIUNI

Acest manual conține informații de siguranță și de operare și face parte din echipamentul acoperit de garanție.



INFORMAȚII GENERALE DE SIGURANȚĂ

AVERTISMENT!

Citiți toate instrucțiunile din acest ghid

Nerespectarea tuturor instrucțiunilor de mai jos poate duce la electrocutare, incendiu și/sau vătămări grave. Termenul "aparat electric" utilizat în avertismentele din acest document se referă la un aparat electric conectat la o sursă de energie electrică prin intermediul unui cablu de alimentare sau la un aparat electric alimentat cu baterii (fără cablu).

VĂ RUGĂM SĂ RESPECTAȚI URMĂTOARELE INSTRUCȚIUNI

1. locul de muncă

- a) Zona de lucru trebuie să fie curată, ordonată și bine luminată. Zonele murdare și întunecate pot provoca accidente.
- b) Nu utilizați echipamentul electric în atmosfere explozive, în prezența lichidelor, gazelor sau prafului inflamabil. Echipamentul electric produce scântei electrice care pot aprinde praful sau vaporii.
- c) Țineți copiii și trecătorii departe de zona de lucru. Împiedicați copiii și trecătorii să vă distragă atenția, deoarece aceștia pot reprezenta un pericol pentru operatorul mașinii.

2. Siguranța electrică

- a) Ștecherii aparatelor trebuie să se potrivească în prizele electrice. Ștecherul nu trebuie să fie modificat în niciun fel. Utilizarea componentelor originale de alimentare cu energie electrică (fișe, prize) oferă o siguranță mai mare decât orice componente modificate.
- (b) Nu atingeți componentele împământate, cum ar fi țevile, radiatoarele, sobele și frigiderul. În cazul în care corpul dumneavoastră este împământat, există un risc crescut de șoc electric.
- c) Cablul de alimentare nu poate fi folosit în niciun caz pentru a transporta, muta sau deconecta aparatul. Cablul de alimentare nu trebuie să se afle în apropierea surselor de căldură, a uleiurilor, a marginilor ascuțite sau a pieselor în mișcare. Cablurile de alimentare deteriorate sau prelungite cresc riscul de electrocutare.
- d) Când utilizați aparatul în exterior, folosiți prelungitoare concepute pentru utilizare în exterior. Utilizarea unui cablu nepotrivit în timpul funcționării în exterior poate duce la șocuri electrice.

3. siguranța personală

a) Concentrează-te întotdeauna pe munca ta. Acționați în mod rațional. Nu folosiți utilajul atunci când sunteți obosit sau sub influența drogurilor, a alcoolului sau a altor stimulente. Orice moment de neatenție poate provoca un accident grav.

b) Purtați echipament de protecție și purtați întotdeauna ochelari de protecție. Purtarea echipamentului individual de protecție adecvat pentru tipul de echipament și pentru munca efectuată (de exemplu, mască de praf, îmbrăcăminte antiderapantă, cască de protecție sau apărători de urechi) reduce riscul de rănire.

c) Evitați pornirea neintenționată a aparatului. Asigurați-vă că întrerupătorul de alimentare al aparatului este oprit înainte de a conecta aparatul la o priză electrică. Prinderea aparatului în apropierea întrerupătorului în timp ce îl transportați poate duce la apăsarea întrerupătorului și la un accident grav.

d) Scoateți toate cheile de reglare înainte de a porni instrumentul. O cheie sau orice altă unealtă lăsată pe piesele mobile ale aparatului poate provoca un accident.

e) Mențineți o poziție stabilă. Mențineți o postură stabilă, astfel încât să nu vă pierdeți echilibrul în poziția de lucru.

(f) Purtați îmbrăcăminte de protecție adecvată. Ar trebui să purtați întotdeauna apărători de urechi.

Nu purtați haine largi sau bijuterii, deoarece acestea se pot prinde în piese de mașini rotative. În cazul în care operatorul are părul lung, trebuie să poarte o plasă de protecție specială.

(g) În cazul în care aparatul este echipat cu dispozitive de aspirare sau de colectare, asigurați-vă că acestea sunt bine și precis conectate la aparat. Utilizarea acestor dispozitive poate reduce riscul de apariție a pericolelor legate de emisiile de praf.

4. Manipularea și exploatarea corectă a aparatelor electrice

a) Nu suprasolicitați aparatul. Folosiți numai aparatul potrivit pentru treaba respectivă. Va fi mai sigur și mai practic să folosiți aparatul corect pentru tipul de muncă pe care îl efectuați.

b) Nu utilizați aparatul dacă întrerupătorul nu funcționează sau este deteriorat. Utilizarea aparatului cu un întrerupător deteriorat este periculoasă.

c) Scoateți întotdeauna aparatul din priză înainte de a face orice reglaje, de a schimba accesoriile sau de a-l pune deoparte. Aceste măsuri de precauție ajută la prevenirea pornirii neintenționate a aparatului

d) Țineți aparatul în afara razei de acțiune a copiilor. De asemenea, trebuie luate toate măsurile de precauție pentru a împiedica accesul și utilizarea aparatului de către alte persoane care nu dispun de cunoștințele și experiența corespunzătoare. Aparatul în mâinile unor persoane neexperimentate poate fi foarte periculos.

e) Efectuați verificări periodice ale aparatului. Verificați dacă aparatul nu este deteriorat, dacă piesele rotative ale aparatului funcționează fără probleme etc. Dacă se constată daune, trimiteți aparatul la reparat. Utilizarea unui aparat cu piese deteriorate poate fi foarte periculoasă.

f) Uneltele de tăiere trebuie să fie ascuțite și curate. Întreținerea adecvată a elementelor de tăiere asigură performanțe corespunzătoare și calitatea prelucrării.

5. Serviciul

a) Aparatul trebuie să fie întreținut numai de un tehnician calificat. Pentru reparații sau înlocuiri trebuie utilizate piese de schimb originale. Acest lucru va asigura funcționarea sigură a aparatului.

AVERTISMENT

Copiii și persoanele aflate în preajmă trebuie să stea departe de aparat. Atunci când nu este utilizat, aparatul trebuie ținut în afara razei de acțiune a copiilor și a altor persoane.

ATENȚIE La utilizarea echipamentelor electrice, este necesar să se respecte măsurile de siguranță de bază în ceea ce privește protecția împotriva șocurilor electrice, a vătămărilor corporale, a riscului de incendiu. Înainte de a utiliza aparatul, citiți și respectați toate măsurile de siguranță

Informații. Păstrați aparatul și instrucțiunile de utilizare într-un loc sigur.

1. Păstrați-vă spațiul de lucru ordonat

Dezordinea la locul de muncă crește riscul de accidente.

2. Acordați atenție mediului de lucru

Nu expuneți niciodată uneltele electrice la ploaie. Nu utilizați uneltele electrice în zone umede sau slab iluminate. Nu utilizați uneltele electrice în apropierea lichidelor sau gazelor inflamabile.

3. Protecție împotriva șocurilor electrice

Nu atingeți componentele împământate, cum ar fi țevile, radiatorul, frigiderul.

4. Țineți copiii departe de aparat și de zona de lucru

Aparatul și cablul de alimentare nu trebuie să fie manevrate de nimeni altcineva în afară de operator. Observatorii nu trebuie să se afle în zona de lucru a aparatului.

5. Depozitați dispozitivul într-un loc sigur,

Aparatele care nu sunt utilizate trebuie depozitate într-un loc uscat, închis și inaccesibil copiilor.

Nu supraîncărcați dispozitivul

Echipamentul este mai eficient și mai sigur atunci când este utilizat în scopul pentru care a fost conceput.

7. Utilizați instrumentul potrivit

Nu utilizați echipamente de putere redusă pentru lucrări grele. Nu utilizați utilajul pentru lucrări pentru care nu a fost proiectat.

8. Purtați îmbrăcăminte de lucru adecvată

Nu purtați haine largi sau bijuterii, deoarece acestea pot intra în părțile mobile ale dispozitivului. Purtați mănuși de cauciuc și încălțăminte antiderapantă atunci când lucrați în aer liber. În cazul în care persoana care operează aparatul are părul lung, trebuie să îl prindă cu un ac de păr sau să poarte pe cap un protector de păr.

9. Purtați întotdeauna ochelari de protecție.

Măștile de praf ar trebui, de asemenea, să fie folosite dacă activitatea desfășurată implică generarea de cantități mari de praf.

10. Conectarea echipamentului de extracție

Atunci când conectați dispozitive de extracție la unitate folosind adaptoare, asigurați-vă că acestea sunt conectate în mod corect.

11. Nu folosiți cablul de alimentare pentru a transporta dispozitivul.

Este interzis să mutați aparatul cu cablul de alimentare sau să trageți de cablu pentru a-l deconecta de la priză. Protejați cablul de alimentare împotriva căldurii, a grăsimii și a marginilor ascuțite.

12. Piesa de prelucrat trebuie să fie fixată

Folosiți cleme sau o menghină pentru a fixa piesa de lucru. Acest lucru este mult mai sigur decât să vă folosiți mâinile.

13. Menținerea unei poziții adecvate a corpului

Mențineți o poziție stabilă. Mențineți o postură stabilă, astfel încât să nu vă pierdeți echilibrul în poziția de lucru.

14. Aveți grijă de echipament

Mașina trebuie să fie păstrată curată pentru a asigura siguranța și performanța corespunzătoare. Respectați instrucțiunile de întreținere și datele de schimbare a sculelor. Ștecherul și cablul de alimentare trebuie, de asemenea, să fie verificate periodic. Dacă sunt deteriorate, aceste componente pot fi reparate numai de către un tehnician de service calificat. Cablul prelungitor trebuie, de asemenea, verificat în mod regulat. Dacă este deteriorat, prelungitorul trebuie înlocuit. Mânerul aparatului trebuie să fie întotdeauna uscat și lipsit de ulei și grăsime.

15. Deconectați fișa

Deconectați aparatul de la priza electrică atunci când nu îl utilizați sau înainte de a efectua lucrări de întreținere sau de înlocuire a accesoriilor.

16. Îndepărtați toate cheile de reglare.

Înainte de a porni aparatul, verificați întotdeauna dacă nu au rămas chei de reglare sau alte componente în aparat.

17. Preveniți pornirea accidentală

Nu purtați dispozitivul conectat la o sursă de alimentare cu degetul pe întrerupătorul de alimentare. Asigurați-vă că întrerupătorul de alimentare este oprit înainte de a conecta cablul de alimentare.

18. Utilizarea cablurilor prelungitoare în medii exterioare

Atunci când lucrați în aer liber, utilizați numai prelungitoare proiectate pentru utilizare în exterior.

19. Fiți vigilenți

Rămâneți concentrați și folosiți bunul simț atunci când folosiți echipamentul. Nu utilizați echipamentul dacă operatorul are dificultăți de concentrare.

20. Verificați dacă dispozitivul nu este deteriorat

Înainte de a utiliza din nou aparatul, verificați cu atenție dacă dispozitivele de siguranță sau piesele ușor deteriorate funcționează corect și își îndeplinesc funcțiile prevăzute. Verificați dacă piesele mobile nu sunt deteriorate și dacă funcționează corect. Toate piesele trebuie să fie asamblate corect și trebuie să îndeplinească toate condițiile necesare pentru a asigura funcționarea corectă a aparatului.

Dispozitivele de siguranță și piesele deteriorate trebuie reparate sau înlocuite de un centru de service autorizat, cu excepția cazului în care se specifică altfel în manualul de utilizare. Întrerupătoarele deteriorate trebuie înlocuite de către un centru de service autorizat. Nu utilizați aparatul dacă nu poate fi pornit sau oprit cu ajutorul întrerupătorului.

21 Avertisment

Utilizați numai accesoriile specificate în instrucțiunile de utilizare sau recomandate de producător. Utilizarea altor unelte și accesorii poate contribui la rănire.

22. Reparații

Acest aparat este conform cu reglementările de siguranță relevante. Reparațiile pot fi efectuate numai de către electricieni calificați.

Ferăstrău cu lanț

Scop

Ferăstrăul este conceput pentru tăierea buștenilor, a crengilor, a grinzilor și a materialelor similare, pentru tăierea copacilor și pentru tăierea crengilor din copacii doborâți sau căzuți. Utilizatorul este singurul responsabil pentru orice daune sau vătămări care pot rezulta din utilizarea mașinii în alte scopuri decât cele pentru care este destinată.

Atunci când se lucrează cu echipamente electrice, trebuie aplicate regulile general acceptate de prevenire a accidentelor și trebuie respectate instrucțiunile de siguranță pentru a preveni accidentele.

Serviciul

Tensiunea de funcționare

Înainte de a porni aparatul, asigurați-vă că valoarea tensiunii de pe plăcuța de identificare a aparatului corespunde cu tensiunea de la priza de curent.

Dispozitivul este echipat cu dublă izolație

Dacă utilizatorul dorește să atașeze o etichetă de tip pe aparat, utilizați numai o etichetă autoadezivă cu detaliile aparatului. În niciun caz nu este permisă găurirea în carcasa aparatului.

Semnificația pictogramelor

Pictogramele de pe dispozitiv



Avertisment: există riscul de rănire la manipularea aparatului. Citiți instrucțiunile de utilizare și instrucțiunile de siguranță pentru a evita accidentele atunci când manipulați aparatul.



Purtați protecții pentru urechi atunci când folosiți ferăstrăul.



Dacă prelungitorul este deteriorat din cauza tăierii, deconectați imediat aparatul de la priza de curent.



Este interzisă utilizarea dispozitivului pe timp de ploaie.

Instalarea barei de ghidare și a lanțului

Dacă aparatul este deja conectat la o sursă de alimentare: scoateți fișa din priză.

Purtați mănuși de protecție atunci când efectuați orice lucrare la ferăstrăul cu lanț.

Slăbiți piulițele (2) și scoateți capacul de acționare (1) (a se vedea ilustrația).

Glisați știftul de tensionare a lanțului (12) spre stânga (așa cum se arată în figura 1) și rotiți șurubul de fixare (9) complet spre stânga.

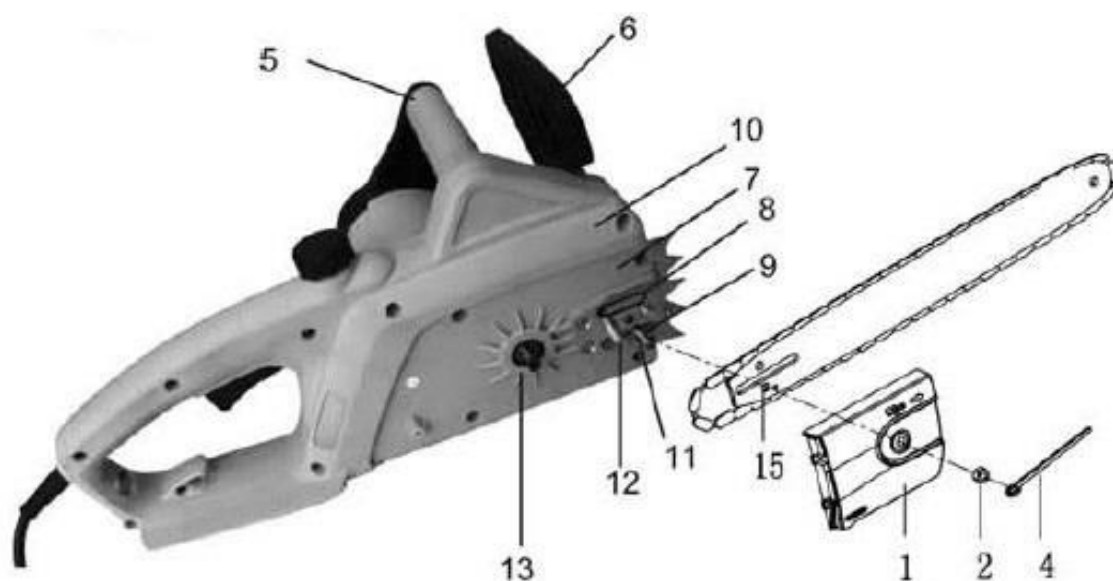
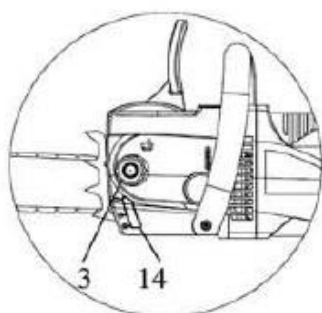


Fig. 1



Direcția de rotație a lanțului de ferăstrău este indicată de două săgeți de pe capacul de transmisie.

Când montați lanțul de tăiere pe pinionul de transmisie, atașați bara de ghidare a lanțului de tăiere pe șurubul de întindere (12), astfel încât dispozitivul de întindere a lanțului să se afle în exterior. Întindeți lanțul prin rotirea inelului de întindere în sensul acelor de ceasornic. Montați capacul pinionului de transmisie, strângeți ușor piulița de fixare, întindeți corect lanțul și strângeți piulița.



Fig. 2

Lanțul trebuie să fie poziționat deasupra ghidajului astfel încât elementele de tăiere (a) să fie îndreptate în direcția de deplasare a ferăstrăului.

Lanțul este tensionat corect atunci când poate fi ridicat la o înălțime de 3-4 mm în mijlocul barei (Fig. 3).



După tensionarea lanțului, rotiți partea din față a ghidonului în sus și strângeți bine piulița de fixare (2).

ULEI PENTRU LANȚURI

Producătorul livrează un ferăstrău electric nou fără ulei în rezervor. Acest rezervor trebuie umplut cu ulei de lubrifiere a lanțului înainte de pornire.

Înainte de prima utilizare, turnați uleiul furnizat de producător împreună cu ferăstrăul. Acest ulei este biodegradabil. Ca urmare, ferăstrăul cu lanț poate funcționa la temperaturi de până la -15 grade C.

Nu utilizați niciodată ulei uzat pentru a lubrifia lanțul ferăstrăului cu lanț.

Pentru a umple rezervorul cu ulei, deșurubați capacul rezervorului (3). Atunci când umpleți uleiul, asigurați-vă că nu pătrunde murdărie sau praf în rezervor.

Puteți verifica nivelul uleiului cu ajutorul jojei de ulei (14).

Nivelul de lubrifiere cu ulei poate fi modificat cu ajutorul setului de șuruburi (4). Pentru tăieri grele și lemn uscat, atunci când se utilizează întreaga lungime a barei de ghidare, reglați șurubul în poziția "+".

Pentru tăierea moale și lemnul umed (sau atunci când se taie doar o parte a barei de ghidare), nivelul de lubrifiere cu ulei poate fi redus prin rotirea șurubului în poziția "-".

Conectarea sursei de alimentare

Ferăstrăul cu lanț a fost echipat cu un cablu de alimentare scurt pentru a

reduce la minimum riscul de tăiere a cablului în timpul funcționării mașinii.

Cel mai bine este să folosiți un cablu prelungitor care se derulează și se derulează automat. Acest lucru reduce la minimum riscul de a scoate accidental cablul din priză.

Înainte de a conecta cablul prelungitor la priză, verificați dacă nu este deteriorat. Dacă constatați vreo deteriorare, nu conectați dispozitivul la priză.

Dacă este necesar să se utilizeze aparatul electric într-un mediu umed, trebuie utilizat un întrerupător de circuit cu un curent de declanșare de 30 mA sau mai puțin.

PORNIREA ȘI OPRIREA DISPOZITIVULUI

La coborârea ferăstrăului, apărătoarea de mână (6) trebuie să fie în poziția normală, adică aliniată în direcția indicată în figura 1 în raport cu mânerul (5).

Dispozitivul este echipat cu un întrerupător de siguranță care previne pornirea accidentală.

Pentru a porni mașina, prindeți mânerul (5) cu mâna stângă, apăsați butonul de siguranță situat în partea stângă a mânerului comutatorului cu degetul mare al mâinii drepte, apoi apăsați comutatorul, eliberați butonul de siguranță atunci când rotația este pornită.

Pentru a opri ferăstrăul, eliberați comutatorul (butonul de siguranță revine în poziția care împiedică pornirea ferăstrăului).

Zgomotul emis de mașină fără bară și lanț atașate este perfect normal și nu afectează funcționarea continuă și durata de viață a motoferăstrăului. Noua unitate trebuie să funcționeze fără încărcătură timp de aproximativ 2-3 minute înainte de a începe tăierea. Apoi, mașina trebuie oprită și trebuie verificată tensiunea lanțului. Reîntindeți lanțul dacă este necesar.

VERIFICAREA LUBRIFIERII LANȚULUI

Folosirea mașinii fără lubrifierea lanțului va deteriora rapid lanțul, precum și ghidajul lanțului. Verificați nivelul de ulei din rezervor înainte de fiecare pornire.

Nu folosiți niciodată mașina fără ulei.

Pentru a verifica sistemul de lubrifiere, porniți mașina și țineți bara de ghidare cu lanțul pe o suprafață colorată (poate fi un ziar deschis). O pată care începe să apară și care se mărește constant înseamnă că sistemul funcționează corect.

Frână de lanț

Ferăstrăul cu lanț este echipat cu o frână de lanț care oprește mașina într-o secundă.

- când frâna (6) este în poziția de oprire automată
- manual
- în timpul funcționării echipamentului din cauza reculului
- sau dacă opriți aparatul prin eliberarea întrerupătorului.

Înainte de a începe orice lucrare pe utilaj, asigurați-vă că frâna de lanț funcționează corect (trăgând frâna și eliberând comutatorul).

PRECAUȚII SPECIALE DE SIGURANȚĂ ATUNCI CÂND LUCRAȚI CU FERĂSTRĂUL

Purtați mănuși de protecție, încălțăminte adecvată, protecție pentru picioare, protecție pentru auz și ochelari de protecție atunci când lucrați.

Purtați o cască de protecție în cazul în care munca implică un risc de rănire a capului. Purtați un scut de protecție atunci când tăiați copaci sau când tăiați ramuri din copaci doborâți. Deconectați întotdeauna cablul de alimentare de la sursa de curent înainte de a verifica, regla tensiunea lanțului sau de a pune un lanț nou, sau atunci când vă deplasați de la o zonă de lucru la alta. Nu porniți niciodată mașina decât dacă o țineți bine în mâini, dacă aveți o bază sigură și dacă vă asigurați că bara de ghidare a ferăstrăului și lanțul nu ating nimic.

Țineți întotdeauna ferăstrăul cu ambele mâini (mâna dreaptă pe mânerul din spate și mâna stângă pe mânerul din față (5)). Nu tăiați niciodată cu ferăstrăul deasupra înălțimii umerilor atunci când stați pe o scară sau într-un copac sau în orice altă poziție precară.

Atunci când tăiați lemnul care s-a rupt, aveți grijă ca ferăstrăul să nu arunce bucăți mici de lemn.

În timpul pauzelor de funcționare, ferăstrăul trebuie să fie poziționat astfel încât să nu pună în pericol pe nimeni.

Nu predați mașina unei persoane care nu are experiență în utilizarea în siguranță a motoferăstrăului.

AVERTISMENT

Repercusiunile pot apărea atunci când vârful barei de ghidare a lanțului de tăiere intră în contact cu un obiect sau dacă lemnul se îndoaie și

lanțul se blochează în timpul tăierii. O astfel de situație poate provoca o reacție neașteptată și un recul. În acest caz, bara de ghidare poate fi aruncată înapoi și în sus spre operator (Fig. 4).

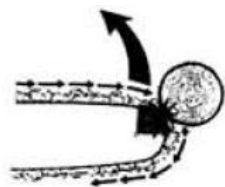


Fig. 4

Astfel de situații pot fi evitate prin următoarea procedură:

- Întotdeauna urmăriți vârful barei de ghidare în timpul tăierii.
- Nu tăiați niciodată cu vârful ghidajului.
- Fiți deosebit de atenți atunci când tăiați ramuri subțiri și flexibile.

De asemenea, trebuie acordată o atenție deosebită poziționării ferăstrăului în piesa deja tăiată pentru a finaliza tăierea.

Inversarea lanțului

Această situație apare atunci când lanțul din partea superioară a barei de ghidare se oprește brusc după contactul cu o piesă de lucru dură sau după ce piesa de lucru este blocată.

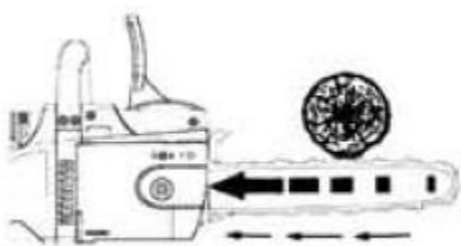


Fig.5

Tragerea înainte

Această situație apare atunci când lanțul din partea inferioară a barei se blochează sau lovește un alt obiect, iar lanțul trage apoi unitatea înainte.

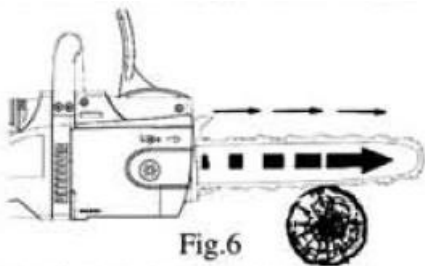


Fig.6

Prin urmare, este important ca tăieturile să fie făcute numai până la punctul de contact cu opritorul.

CUM SĂ LUCRAȚI CU UN FERĂSTRĂU CU LANȚ

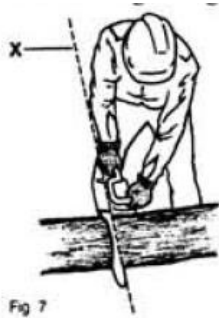
Verificați dacă mașina este în stare bună de funcționare înainte de fiecare pornire. Asigurați-vă că bara este corect montată, că lanțul este corect tensionat și că frâna de lanț funcționează corect.

Înainte de a utiliza aparatul pentru prima dată, exersați tăierea buștenilor pe un trepied sau pe un alt suport.

Respectați toate măsurile de siguranță atunci când utilizați aparatul și aveți grijă la cablul de alimentare și la prelungitor.

Tăierea trunchiurilor, a crengilor etc.

Mâna stângă a operatorului trebuie să fie în poziție verticală atunci când taie lemnul cu mașina. Mașina trebuie să fie ghidată astfel încât nicio parte a corpului să nu se extindă dincolo de dispozitivul improvizat. linia X trasată de ghid.



Poziționați opritorul (10) și apoi începeți tăierea ținând mașina de mâner (5).



În cazul în care există probleme atunci când se taie lemnul dintr-o dată:
- Apăsați ușor mânerul și continuați să tăiați
- retrageți ușor ferăstrăul și apoi efectuați mișcarea prezentată în figura 8.

Atunci când tăiați lemnul întins pe sol, nu lăsați niciodată ferăstrăul să se înfunde în pământ sub lemn.

Atunci când se taie lemnul pe o suprafață înclinată, operatorul trebuie să se afle întotdeauna în spatele lemnului.

Tăierea copacilor

Când tăiați copacii, tăiați întotdeauna de sus, astfel încât părțile tăiate să cadă liber în jos. Este o idee bună să începeți tăierea de la ramurile cele mai joase ale copacului spre cele mai înalte.

Nu tăiați niciodată copacii folosind vârful barei de ghidare. Trebuie să aveți grijă și prudență deosebită atunci când tăiați ramuri strânse care pot lovi operatorul în timpul tăierii.

Tăierea copacilor

Asigurați-vă că împrejurimile copacului și linia de tăiere sunt libere înainte de a începe să tăiați copacul. În apropiere nu trebuie să se afle alte persoane în afară de operator. Operatorul trebuie să asigure două posibile căi de evacuare.

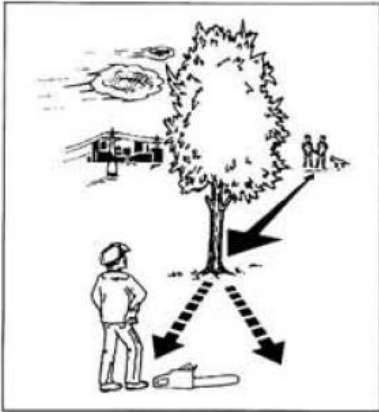


Fig. 9

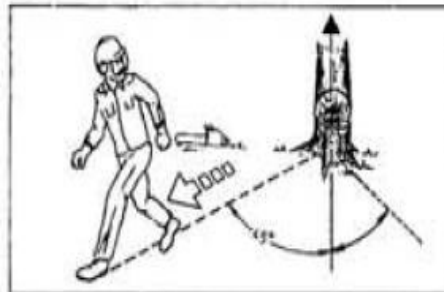


Fig. 10

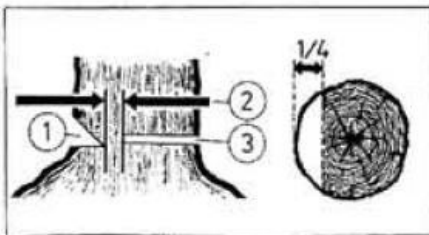


Fig. 11

Începeți prin a tăia canelura de sus din direcția de cădere de copac. Asigurați-vă că creșătura de jos nu se extinde prea adânc în trunchi. Canelura trebuie să fie suficient de adâncă pentru a crea o balama de lățime și rezistență suficiente. Canelura trebuie să fie suficient de largă pentru a controla căderea copacului cât mai mult timp posibil. Schema de tăiere este prezentată în figura 11.

Nu tăiați niciodată trunchiul complet. Lăsați întotdeauna balama. Articulația ghidează copacul. Dacă trunchiul este tăiat complet, se pierde controlul asupra direcției de cădere.

Încordarea lanțului de ferăstrău

În timpul utilizării, lanțul ferăstrăului se întinde din cauza căldurii. În acest caz, acesta se poate desprinde și aluneca de pe bara de ghidare.

Un lanț tensionat necorespunzător se poate rupe sau se poate arcui. Există un risc de rănire. Verificați tensiunea lanțului înainte de fiecare pornire a mașinii și după funcționare.

Lubrifierea insuficientă a lanțului

Dacă în rezervor rămâne o cantitate mică de ulei de lubrifiere după aproximativ 20 de minute de utilizare a ferăstrăului, cauza probabilă poate fi un blocaj în conducta de ulei (8) din mașină și/sau în orificiul de ulei (16) din bara de ghidare. Într-o astfel de situație, acestea trebuie curățate.

Pentru a curăța conducta de ulei (8), scoateți placa de acoperire (7) după ce ați deșurubat șurubul de fixare.

Atunci când spălați din nou unitatea, trebuie montat un capac de protecție pe bară și lanț.

Lanț de ferăstrău

Utilizarea unui motoferăstrău cu lanț neascuțit (neafilat) provoacă uzura rapidă a lanțului, a barei și a pinionului, ceea ce poate duce la ruperea lanțului.

Este important să ascuțiți lanțul ferăstrăului cu lanț, dacă este necesar. Acest lucru trebuie efectuat de către un personal calificat de service/atelier.

Unghiuri adecvate:

unghi lateral 85°

unghi de tăiere de

sus 60° unghi de

tăiere 30° unghi de

tăiere 30°

Folosiți un fișier rotund de 4 mm pentru a

ascuți lanțul.

Alergător

Rulmenții cu bile trebuie lubrifiați din când în când cu un lubrifiant special. Unsoarea trebuie plasată în orificiile situate lângă cele 4 nituri ale pinionului. Partea inferioară a ghidajului lanțului este supusă unei uzuri destul de mari, astfel încât trebuie rotită după fiecare ascuțire a lanțului pentru a asigura o uzură uniformă. În același timp, curățați canelurile și găurile (16).

Pinion de acționare

Dacă dinții pinionului de acționare sunt uzați în orice măsură, înlocuiți-l. Înlocuiți pinionul de antrenare după fiecare a doua înlocuire a lanțului.

Pensule

Atunci când periile se uzează, dispozitivul de siguranță oprește automat motorul. Periile pot fi înlocuite numai de către personal calificat un centru de service autorizat. Cu această ocazie se recomandă efectuarea unei verificări complete a stării de sănătate a motoferăstrăului.

DATE TEHNICE

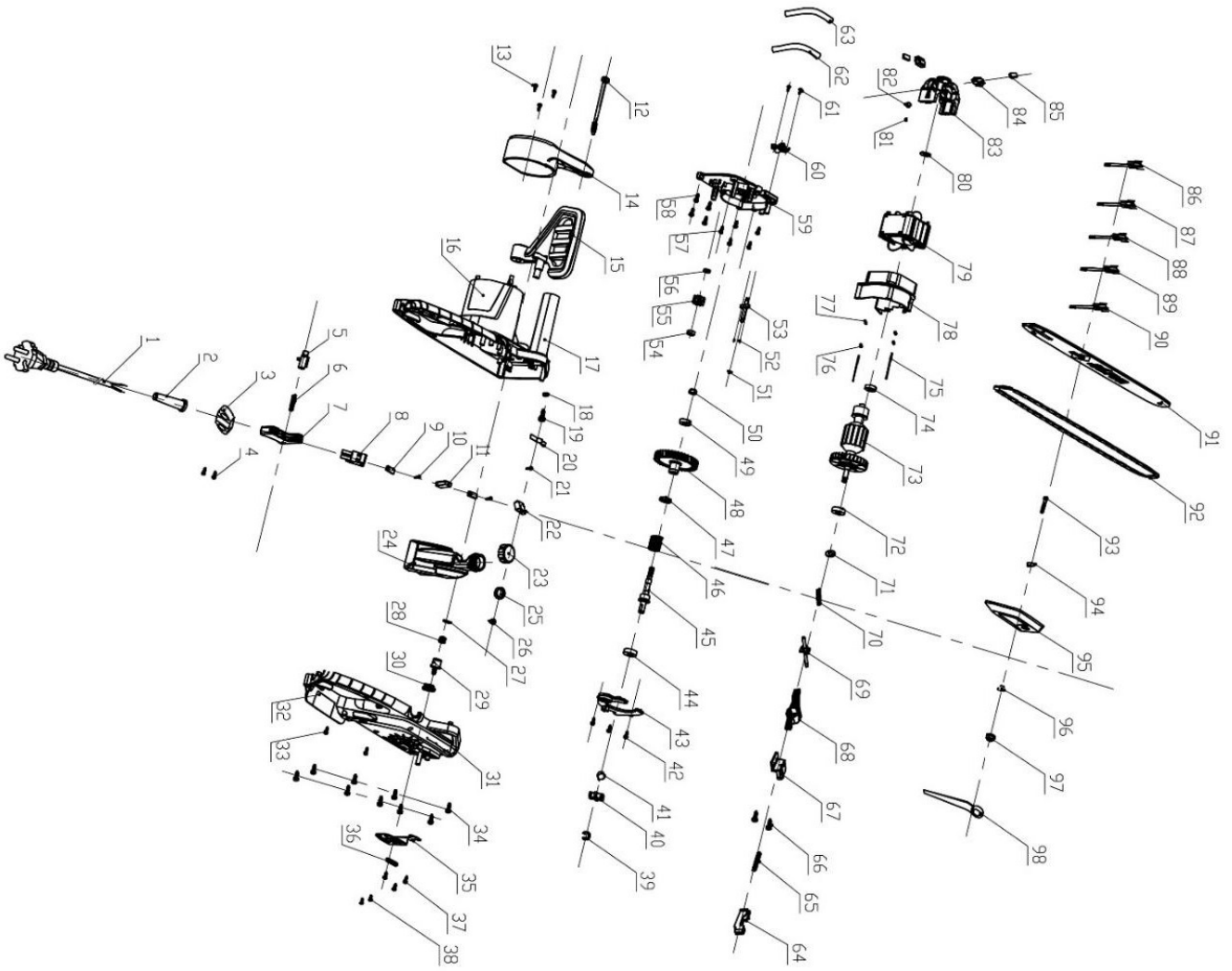
| | |
|--------------------------------|------------|
| Tensiune nominală / frecvență | 230V~/50Hz |
| Putere nominală | 2800W |
| Viteză fără sarcină: | 13 m/s |
| Lungimea ghidajului: | 16' |
| Lungimea maximă de tăiere | 395 mm |
| Frână | < 0.12s |
| Rezervor de ulei de lubrifiere | 170ml |

Protectia mediului



Produsele electrice nu trebuie aruncate împreună cu deșeurile menajere. Acestea trebuie eliminate în instalații de reciclare desemnate. Contactați autoritatea locală pentru informații privind modul de eliminare a aparatelor electrice.

CONSTRUCȚIA DISPOZITIVULUI



LISTA DE PIESE DE SCHIMB

| Nu. | Descriere | Cantitate | Nu. | Descriere | Cantitate |
|-----|------------------------------|-----------|-----|--|-----------|
| 1 | Cablu | 1 | 50 | piuliță de blocare | 1 |
| 2 | parte a cablului | 1 | 51 | inel | 1 |
| 3 | piesă de echipament | 1 | 52 | Șurub | 2 |
| 4 | Șurub | 2 | 53 | duză de ulei | 1 |
| 5 | buton | 1 | 54 | capac | 1 |
| 6 | arc de frână | 1 | 55 | unelte mici | 1 |
| 7 | comutator | 1 | 56 | cazul | 1 |
| 8 | întrerupător principal | 1 | 57 | Șurub | 5 |
| 9 | piesă de echipament | 2 | 58 | Șurub | 4 |
| 10 | Șurub | 2 | 59 | Țigla | 1 |
| 11 | piesă de echipament | 1 | 60 | componenta principală a pompei de ulei | 1 |
| 12 | Șurub | 1 | 61 | Șurub | 2 |
| 13 | Șurub | 3 | 62 | conducta de alimentare cu ulei | 1 |
| 14 | capac | 1 | 63 | conducta de scurgere a uleiului | 1 |
| 15 | placă de protecție | 1 | 64 | buton | 1 |
| 16 | piesă de echipament | 1 | 65 | con de primăvară | 1 |
| 17 | bord | 1 | 66 | Șurub | 2 |
| 18 | cochilia stângă | 1 | 67 | piesă de echipament | 1 |
| 19 | pad | 1 | 68 | tijă de legătură | 1 |
| 20 | Șurub | 1 | 69 | piesă de echipament | 1 |
| 21 | primăvară | 1 | 70 | primăvară | 1 |
| 22 | Șurub | 1 | 71 | F5 etanșare | 1 |
| 23 | comutator | 1 | 72 | 6000Z | 1 |
| 24 | capacul rezervorului de ulei | 1 | 73 | rotor | 1 |

| | | | | | |
|----|--------------------------------------|---|----|----------------------|---|
| 25 | rezervor de ulei | 1 | 74 | 608Z | 1 |
| 26 | inelul rezervorului de ulei | 1 | 75 | șuruburi | 2 |
| 27 | duză de aspirație | 1 | 76 | piesă de echipament | 2 |
| 28 | fișă | 1 | 77 | sigiliu | 2 |
| 29 | ciuperci | 1 | 78 | Copertă | 1 |
| 30 | piesă de echipament | 1 | 79 | fitinguri | 1 |
| 31 | inel de etanșare | 1 | 80 | piesă de echipament | 1 |
| 32 | scut dreapta | 1 | 81 | sigiliu | 2 |
| 33 | ciuperci | 2 | 82 | capac | 2 |
| 34 | componenta din dreapta a capacului 1 | 1 | 83 | element de susținere | 1 |
| 35 | elementul de acoperire dreapta 2 | 1 | 84 | piesă de echipament | 2 |
| 36 | componenta dreaptă a capacului 3 | 1 | 85 | perie | 2 |
| 37 | bord | 1 | 86 | Cablu 1 | 1 |
| 38 | Șurub | 2 | 87 | Cablu 2 | 1 |
| 39 | inel | 1 | 88 | Cablu 3 | 2 |
| 40 | dinte de pinion | 1 | 89 | Cablu 4 | 2 |
| 41 | primăvară | 1 | 90 | Cablu 5 | 1 |
| 42 | Șurub | 3 | 91 | piesă de echipament | 1 |
| 43 | capac de praf | 1 | 92 | lanț | 1 |
| 44 | rulment 6000Z | 1 | 93 | unitate de reglare | 1 |
| 45 | arbore | 1 | 94 | piesă de echipament | 1 |
| 46 | primăvară | 1 | 95 | piesă de echipament | 1 |
| 47 | piesă de echipament | 1 | 96 | sigiliu | 1 |
| 48 | roată dințată mare | 1 | 97 | cerc | 1 |
| 49 | rulment 6000Z | 1 | 98 | capacul de capăt | 1 |

Nivelul presiunii sonore

LpA

97 dB

Nivelul de putere acustică

LwA

107 dB

Vibrații

Aw

4,5 m/s²

Explicarea simbolurilor de pe dispozitiv:



Ferăstrăul electric respectă liniile directoare atașate.



Interzicerea aruncării deșeurilor electrice la gunoi.



Citiți instrucțiunile de utilizare înainte de utilizare.



Se recomandă protecția capului.



Se recomandă protecția ochilor.



Se recomandă protecția auditivă.



Echipamente din clasa II - caracterizate prin utilizarea unei izolații ranforsate care asigură atât protecție directă, cât și indirectă împotriva contactului